

IDÉE

Une piscine pour cet été

C'est décidé, cet été sera avec piscine ou ne sera pas ! Matériaux, formes et habillages, il est temps de choisir votre futur lagon parmi les multiples possibilités qui s'offrent à vous.



Élément de décoration à part entière, une piscine est toujours la bienvenue. Elle allonge la perspective d'un terrain, en adoucit certains angles ou peut aussi donner vie à une nouvelle pièce de la maison lorsqu'elle s'installe sous une véranda. Reste à savoir, avant le moment crucial où vous pourrez enfin piquer une tête, si vous souhaitez un bassin dedans ou dehors, maçonné ou en kit, rond ou rectangulaire, aux abords en pierre ou en bois...

La toute première question à se poser est celle

« Pour ne pas étouffer votre bassin et laisser entrer la lumière, pensez à parer votre toit de velux si vous souhaitez une piscine en intérieur. Piscines Caron.

de l'emplacement général. C'est-à-dire extérieur ou intérieur. Si les deux sont réalisables, les finances et l'utilisation ne sont pas les mêmes dans les deux cas. Il faut savoir qu'une piscine intérieure coûte généralement plus cher puisque qu'il faut y ajouter une véranda ou un abri. Si vous avez déjà une pièce à disposition, les travaux engendrés peuvent rapidement monter côté chiffres. Cependant, ce coût est justifié, car l'atout principal d'une piscine abritée est sans conteste la simplicité de son utilisation et de son entretien. Été comme hiver, l'eau vous tend les bras en toute sécurité car en étant en lieu clos, aucune personne de l'extérieur ne peut venir prendre un bain en toute clandestinité... Finies aussi les corvées de ramassage de feuilles mortes et de branches. Cela étant, si vous optez pour un modèle extérieur, nombre de couvertures spécifiques, manuelles ou automatiques, sont à votre disposition pour éviter aussi un nettoyage trop régulier.

Autre dilemme : maçonnée ou en kit ? Chacune de ces solutions a ses avantages et ses inconvénients. Les bassins maçonnés, creusés à même le terrain, sont parfaitement étanches et résistants. Le système est simple : une dalle de béton est coulée au fond du trou puis des parpaings et des piliers sont disposés le long des parois pour former les côtés. Le tout est alors renforcé par un chaînage en béton armé, un enduit



L'incontournable rendez-vous des amoureux de la piscine est fixé ! Du 6 au 14 décembre 2008, au pavillon 3 du salon d'exposition de la porte de Versailles à Paris, se tient la 45^{ème} édition du Salon de la piscine et du spa. C'est là que vous trouverez toutes les

Le Salon de la piscine et du spa

informations nécessaires à l'installation et l'entretien de votre lagon bleu grâce à la présence de nombreux professionnels comme Clair Azur qui présente son spa 775, son mobilier de jardin ainsi que toutes ses nouveautés. Des liners aux accessoires en

passant par les douches extérieures et les nouveaux produits, tout est là pour faire de votre piscine l'attrait principal de votre extérieur. De quoi être parée pour cet été ! Le Salon de la piscine et du spa, ouvert de 10h à 19h, 12 € environ l'entrée.



Pourquoi ne pas jouer la carte de la dualité avec ce concept tout en un qui permet de faire cohabiter piscine et spa dans un même espace. De quoi nager à contre-courant pour les plus sportifs et jouir de massages doux ou revigorants. Clair Azur, Aquasport FX.



▲ Parce que chaque piscine est unique, les modèles en kit proposent de multiples formes pour faire de votre rêve une réalité. Waterair, Roman.



▲ Afin de profiter hiver comme été de votre piscine, pourquoi ne pas prévoir une verrière de qualité au-dessus de votre lagon bleu afin de le protéger des agressions extérieures et vous permettre d'en bénéficier toute l'année ? Prestige Verrières.

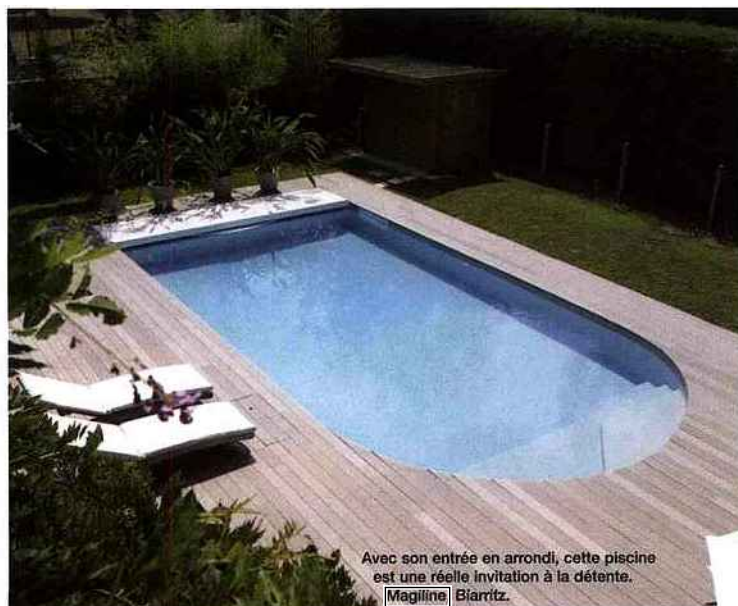
hydrofuge et enfin le liner – la bâche au fond de la piscine –, qui donne à l'eau sa couleur. Ce type de construction est le plus onéreux, mais la qualité a un prix et le professionnel s'occupe de la construction de A à Z.

Très à la mode, les piscines en kit imi-

tent parfaitement les piscines en béton, le prix en moins et un choix en plus : la disposition – hors-sol, semi hors-sol ou enterrées. Le seul inconvénient demeure la main-d'œuvre : vous êtes sensée la monter vous-même, mais mieux vaut faire appel à un professionnel, ne

serait-ce que pour creuser le trou dans le terrain !

Une fois la façon de procéder choisie, place à la forme. Si la tendance a longtemps été au haricot ou encore au rectangle, deux nouvelles vagues se dégagent aujourd'hui des modèles



Avec son entrée en arrondi, cette piscine est une réelle invitation à la détente.

Magiline Biarritz.



Pour trancher un peu avec l'aspect rectiligne des modèles traditionnels, certaines piscines proposent des entrées tout en courbe. Un atout esthétique en plus ! Carré Bleu.



Afin de protéger votre piscine pendant l'automne et l'hiver, différents types de couvertures manuelles ou électriques, comme ici, sont à votre disposition pour réduire les corvées d'entretien. Carré Bleu.

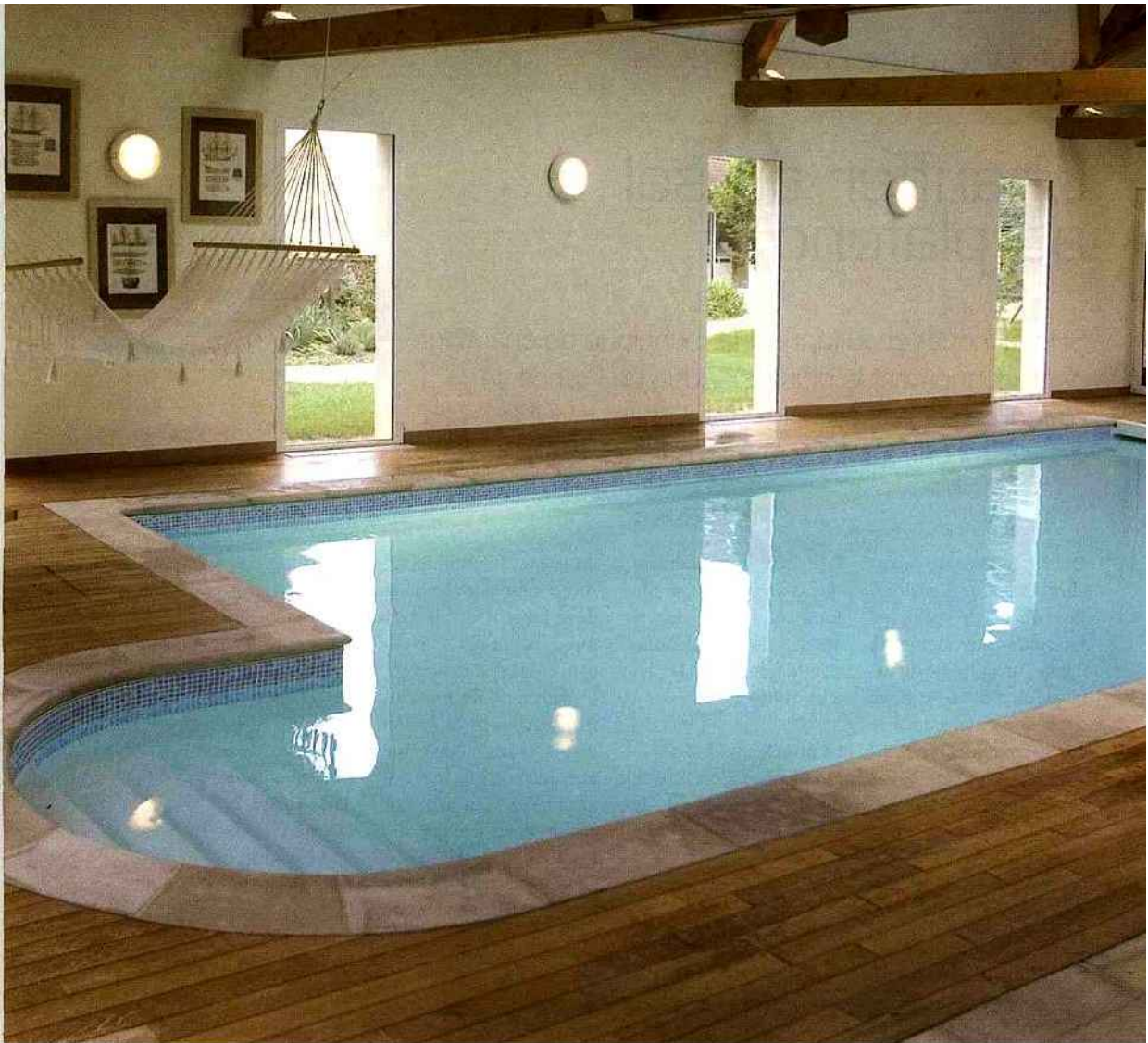
Astuce

Pourquoi ne pas aussi vous équiper d'un hammam ? Très tendance, le nouveau modèle Ovation de Clair Azur offre une multitude d'équipements garantissant un maximum de relaxation. La fontaine, contrôlable électriquement, en forme de cascade, plonge l'utilisateur dans une ambiance zen. Les larges portes vitrées, de l'extérieur comme de l'intérieur, offrent une sensation d'espace et les banquettes chauffantes amplifient la sensation de

détente. Quant au large pommeau de douche, au centre du hammam, il permet de préserver la pureté et l'efficacité qu'offre le soin hammam, tout en préservant le côté fonctionnel. En outre, le plafond technique regroupe toutes les dernières technologies propres au bien-être : aromathérapie, chromothérapie et effets sonores. Comment y résister ? Clair Azur, Hammam Ovation.



proposés : les arrondies et les géométriques. Les premières sont spécifiques à l'extérieur, car elles s'intègrent parfaitement au jardin en évoquant les lacs ou oasis. Du côté des lignes droites, l'indétrônable rectangle arrive en tête, suivi par les piscines en L et les hexagones. Le carré est plus rare et se retrouve plutôt dans les spas, de plus en plus inté-



grés aux piscines. Pour une touche élégante supplémentaire, pensez à la piscine à débordement où l'eau semble s'écouler naturellement telle une cascade.

Enfin, côté habillage, êtes-vous plutôt bois ou pierre ? Pierre naturelle ou reconstituée, bois

exotique spécifique, carrelage simple ou en mosaïque... à vous de créer votre cadre idyllique. Petite astuce déco : outre les rochers, les plantes tropicales ou méditerranéennes influent beau-

coup sur l'ambiance autour de la piscine. Pensez aux palmiers, arbres exotiques, fleurs pour parfaire votre havre de paix aquatique. ●

Romy Berthelot

► Les formes octogonales et le bois sont très tendance pour créer des modèles haut de gamme au design très contemporain. Piscinelle.

